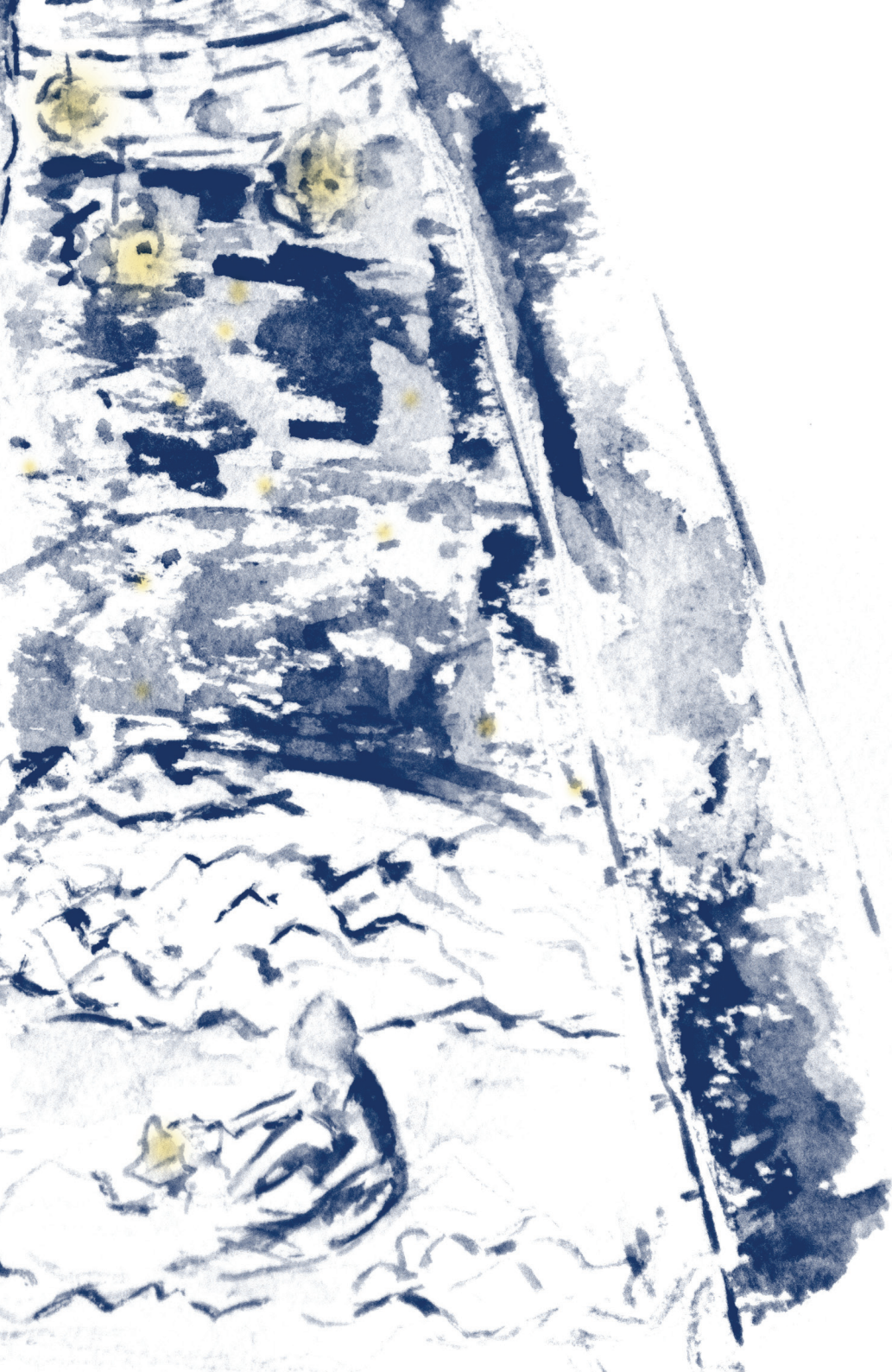


Comment raconte-t-on la nuit ?

Nout

Corde, cerceau et marionnette.



- Présentation
- Note d'intention
- La démarche artistique
- La scénographie
- Présentation de l'équipe artistique
- Présentation du cirque du bout du monde
- Le projet pédagogique
- Les actions culturelles
- Le calendrier prévisionnel
- Fiche technique de résidence
- Les partenaires
- Contact

Metteure en scène

Aurélie Ianutolo

Interprètes

Emilie Grossi

Eglantine Ducornet

Public : Spectacle Jeune
à partir de 6 ans

PRÉSENTATION

Tous les soirs au crépuscule, suspendues à la voûte céleste, les cireuses d'astres s'activent. Elles organisent et raccommodent les étoiles, veillent à la course de l'astre lunaire et font du firmament, le berceau de nos rêves. Un jour, une étoile leur échappe. C'est cette aventure que nous allons suivre. Ce songe, comme une fenêtre sur un morceau de ciel, évolue en suspension entre deux mondes.

L'étoile fugitive cherche une forme, un corps, pour rejoindre le ciel.

Marionette sous le corps des ouvrières, entre sol et voûte celeste, notre équipée évolue au sol et dans les airs, dans des mouvements dansés, des portés, sur la corde ou le cerceau lunaire.

Le ciel retrouve sa sérénité et le public, sa voie lactée....





NOTE D'INTENTION

Les étoiles sont alignées, enfin.

Ce projet est issu d'une amitié de longue date qui n'avait jamais pris le temps de se rencontrer artistiquement.

Une rencontre entre 3 techniques, entre 3 femmes qui ont envie de faire rêver.

Une rencontre entre la corde, le cerceau et la marionnette. Eglantine, Emilie et moi, Aurélie.

Peut être parce que la nuit abrite des mystères, nous avons décidé d'y placer notre création.

Nous chercherons, dans la simplicité, comment faire vivre ce monde et comment celui-ci nous guide dans nos chemins.

Et si on laissait notre imagination regarder le ciel ?

On pourrait s'imaginer des ouvrières au travail dans la course du temps.

On pourrait s'imaginer un passage, un lien, une corde vers le firmament.

On pourrait s'imaginer que les étoiles aussi ont leur caractère.

Et si c'était le ciel qui influençait notre imagination ? Notre spectacle.

LE PAPIER que j'utilise autrement depuis des années m'a toujours évoqué l'univers nocturne, les étoiles, la lune. J'aime bien l'idée que ce matériel aussi banal, soit force de proposition. Le papier au même titre que les interprètes fera parti des personnages. Il évoluera comme élément scénographique pour devenir chimère puis personnage au même titre qu'Eglantine et Emilie.

LES AÉRIENS, la corde et le cerceau auront une place particulièrement vitale car les personnages à leur échelle questionneront la gravité, l'apensateur afin de permettre un échange entre ciel et sol. Entre le public et son imaginaire.

LA MUSIQUE, le mariba, le vibraphone comme autant de scintillements que nous pouvons apercevoir les nuits d'été. Une musique qui propose le fil d'une histoire entre silence et bruissement de papier. Un univers sonore au service du sensible et des sens.

Dans l'idéal, je veux inviter les spectateurs à vivre un songe éveillé.

Et si cette création s'adresse à tous à partir de 6 ans, c'est parce qu'à mes yeux, le spectacle vivant est un service public, il doit permettre au minimum, à tous les individus d'avoir accès à des propositions de qualité, de réfléchir, d'échanger et de grandir des étoiles dans les yeux

Aurélie Ianutolo.

Metteure en scène



DEMARCHE ARTISTIQUE

Metteur en scène, interprètes, musicien, technicien engagés dans la création. Chacun doit prendre part à la fabrication du spectacle avec sa sensibilité et ses capacités et pour cela des temps de recherche et d'autres d'écriture seront mis en place.

Une première période de mars 2020 à l'été 2021 sera consacrée spécifiquement à l'exploration des techniques du spectacle ainsi qu'à leurs corrélations. La seconde période sera consacré à l'écriture du spectacle pour les interprètes mais devra laisser des temps d'expérimentation avec le musicien et le créateur lumière. C'est durant cette période, que le portique sera créé et testé lors de résidences régulières à Champclauson.



LA SCENOGRAPHIE

Au plateau, l'heure bleue approche avec son obscurité, jetant son voile sur le monde terrestre et mettant en lumière le monde astronomique, son immensité et ses mystères. Comment raconte-t-on la nuit ?



le portique

une esthétique en dôme rappelant la voûte céleste
la possibilité d'y accrocher deux agrès aériens de pouvoir le monter à 3-4 personnes maximum

L'idée est un portique à 4 pieds, deux arc de cercle assemblés, solidifiés par une coupole, et d'y accrocher deux agrès aériens ainsi que le système lumière.

Un système de tubes qui s'emboîtent les uns dans les autres permettrait à la structure de prendre de la hauteur de 5m50 à 7 m.

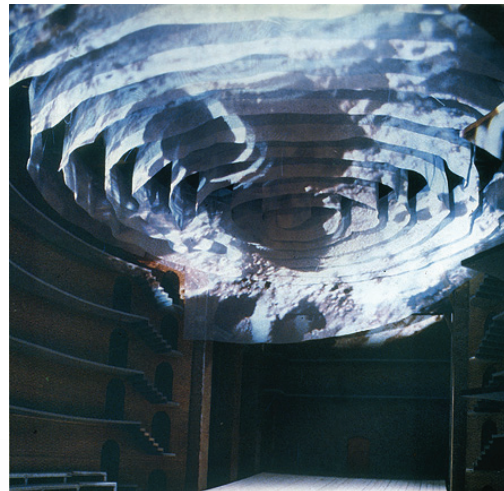
L'ouverture au sol serait de 6,6m et la profondeur à l'axe du mitar de presque 6m.

Le tout pèse 180kg environ.

Structure montée en 20min manuellement à 3 ou 4 personnes et/ou avec des criques prévus à cet effet.

L'habillage du portique

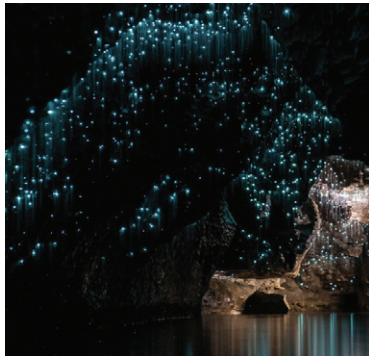
Un tissu noir en arc de cercle, incrusté de lumière/étoile sera installé sur le fond et les côtés. Cela nous permettrait d'obtenir l'effet de voûte pour plonger le spectateur dans le décors à la manière d'une géode) et de récupérer de l'obscurité afin d'avoir nos effets lumières dans une salle où le noir total est impossible.



le papier

En contraste avec le noir de notre espace scénique que nous voulons infini, Il faut s'attendre à ce que le papier Kraft blanc prenne une place visuelle prépondérante dans la scénographie. Il peut refléter la lumière, habiller les structures porteuses, créer des volumes au sol, se modeler, respirer. Sa blancheur permet aussi aux spectateur de se projeter facilement..





La lumière

La création lumière s'attachera à trois directions, celle d'éclairer l'action, d'être témoin du temps qui passe mais aussi celle d'être personnage.

Elle sera la course du temps, immuable. Le début du spectacle pourrait se situer à la tombée du jour dans des conditions de pleine lumière et au fur et à mesure de la progression de l'action, les lumières s'éteignent jusqu'au noir absolu.

Elle sera personnage en incarnant les étoiles, la lune mais aussi en étant le visage de notre marionnette.



Costumes

Les costumes devront avant tout être aux services des techniques au plateau. Mettre en avant leur chorégraphie sur les agrès mais également effacer leur présence derrière la marionnette.



La musique

Au vu des pistes de thèmes et d'esthétique abordées, le marimba et le vibraphone se complètent par leur sonorité et leur texture qui permettent à la fois une composition mélodique et mais aussi rythmique. Le marimba a un son plus chaud et court et le vibraphone permet de faire durer les notes cristallines beaucoup plus longtemps... Des instruments pour concentrer encore l'écho d'un immensément grand. Une composition suspendue et délicate qui va guider nos émotions dans leur voyage imaginaire. La musique sera composée en résidence lors d'aller-retour, de propositions entre le plateau et le musicien puis enregistrée pour la tournée qui permettra d'enrichir les morceaux.

L'EQUIPE

Metteure en scène : Aurélie Ianutolo

Artiste au plateau : Emilie Grossi & Eglantine Ducornet

Musicien : Simon Bernard

Technicien : Tam peel

Regards extérieurs : Non défini

Costumes : Non défini



AURELIE IANUTOLO

Metteure en scène

Comédienne depuis 18ans et a joué dans plus d'une vingtaine de spectacles en France et à l'étranger en langue française, italienne, anglaise, italienne et khmère.

Bien que le goût pour les écritures contemporaines l'accompagne depuis ses débuts avec des metteurs en scène comme Charles Joris ou Pascal Dandler à travers des textes de Peter Handke, Valère Novarina, Jean Pierre Siméon, Jean Luc Lagarce, etc, elle s'engage très rapidement sur la voie du théâtre physique à travers des créations et des formations avec des compagnies ou des artistes qui travaillent des formes traditionnelles de théâtre dansé et/ou masqué comme P.E.T.A (aux Phillipines), Kok Thlok (au Cambodge), Fraternal Compagnia (en Italie), Claire Heggen, Myriam Azenco, Amélie Lepeytre, Karunakaran (en France)

Suite à son expérience à la P.E.T.A (Philipino Education Theater Association) , elle s'engage dans un processus social de théâtre à travers des activités de médiation qui sont pour elle une des missions de la profession d'artiste.

Elle travaille actuellement depuis 10 ans avec la Cie l'Aurore comme responsable artistique du pôle médiation, actrice et collaboratrice artistique.

Elle développe son travail de metteur en scène ou de regard extérieur auprès d'autres compagnies avec les spectacles *Bêtes* , *attractions objectives* ou encore *Ogre* (en création) qui explore les domaines de la marionnette ou du cirque.



EMILIE GROSSI

Artiste de cirque, interprète

Emilie commence la danse classique à 4 ans. Elle rêve d'aller sur scène et profite de chaque représentation organisée par son école de quartier à Nice pour en faire l'expérience. Tantôt contorsionniste, ballerine soliste ou au sein d'un groupe, la curiosité et la mixité des pratiques la passionne. Emilie s'initiera également à d'autres formes d'expression artistique corporelle, théâtre, salsa, hip-hop et jazz tout en poursuivant assidûment la pratique du classique.

C'est à 18 ans qu'elle découvre le contemporain auprès de Prunellia Maury et de la Cie Désoblique lorsqu'elle emménage à Lyon. Elle trouve dans ce nouveau type de danse la liberté, l'organicité et l'émotion qui lui manquaient.

6 années plus tard, fraîchement arrivée à Lille en 2016, elle est projetée dans le monde du cirque grâce à sa rencontre avec Eglantine. C'est LA révélation ! Immédiatement intégrée par la communauté associative des Intrépides, Emilie expérimente en autodidacte le tissu puis le cerceau aérien et la corde lisse. Depuis 2016, elle enchaîne les stages techniques et créatifs pour enrichir sa pratique circassienne. Elle sa formation auprès d'artistes internationaux tels que April nanda Bliss et Steevie Boyd en corde lisse, Jennifer Cohen ou Aisling Ní Cheallaigh en cerceau aérien lui permettent de construire son identité artistique. Sa recherche dans les airs passe par la proprioception et l'amène à rechercher comment danser en apesanteur. Emilie intègre la formation professionnelle de danseur en septembre 2020 au centre de formation Le cycle à Lyon, dans le but de renforcer sa présence scénique et de relier encore plus profondément les univers du cirque et de la danse contemporaine.



EGLANTINE DUCORNET

Artiste de cirque, interprète

C'est en découvrant la gymnastique artistique à l'âge de 6 ans qu'elle fait ses premières acrobaties. Elle pratique la gymnastique pendant 15 ans. C'est en Argentine qu'elle prendra ses premiers cours de tissu aérien en 2013. Elle se formera techniquement et artistiquement aux différentes disciplines aériennes auprès d'artistes internationaux tels que Gabriel Tremulas, Emiliano Ron, Steevie Boyd en corde lisse, Fred Deb en tissu aérien, Aisling Ni Cheallaigh en cerceau aérien, Saar Rombout en multicordes....

Aujourd'hui artiste de cirque professionnelle elle enseigne Cirque du Bout du Monde à Lille, se produit pour différentes compagnies lors d'événements publics et est actuellement en création d'un spectacle aérien avec la compagnie Transport culturel fluvial.

C'est lors de ses entraînements qu'Eglantine fait la connaissance d'Emilie à Lille. Rencontre qui, en 2018, les amènera jusqu'en Inde, terre sur laquelle va naître l'envie de collaborer. Un numéro de corde en duo sera leur nouveau projet.

Eglantine continue en parallèle sa pratique d'acrobaties au sol avec la pratique de l'acrodanse, de portés acrobatiques, et d'acroyoga. Depuis son arrivée à Lille en 2013, elle enrichit sa pratique artistique à travers le théâtre, elle rejoindra une formation professionnelle aux techniques théâtrales auprès de la compagnie J'y vais pendant 6 mois, mais c'est vers le théâtre corporel qu'elle trouvera un nouveau chemin d'expression notamment grâce aux cours d'Esther Mollo. La rencontre avec Claire Heggen lors d'un workshop intitulé : «Une pratique de l'Altérité». qui proposait une pratique de l'altérité à partir de la relation corps/objet/matériaux, confirmera son envie profonde de mêler le travail de la matière et plus précisément de la marionnette de papier avec la corde lisse.



SIMON BERNARD

Musicien

Il découvre le plaisir de la musique en groupe au sein du JOSEM (Jeune Orchestre Symphonique de l'Entre-deux-Mers), au sein duquel il joue des percussions d'orchestre pendant 8 ans. Aujourd'hui spécialisé dans les claviers à percussion (marimba, vibraphone, bala-fon...), il développe la pratique de ses instruments au sein de projets très variés, mélangeant volontiers les styles et les disciplines.

Il joue actuellement avec les groupes Araucane (rock progressif), Glönk (épopée acoustique transfrontalière) et Zavar (musiques du monde et d'ailleurs), ou encore le concert illustré Nadir.

Glönk : <https://glonk.bandcamp.com/releases>

<https://soundcloud.com/user-843379550>



TAM PEEL

Technicien

Il évolue en tant que technicien dans les domaines du spectacle et de l'audiovisuel depuis l'année 2002. Pour l'audiovisuel, Il a occupé des postes de monteur, cadreur, éclairagiste, preneur de son, machiniste. Il a eu l'occasion de travailler en documentaire, publicité et fiction.

En spectacle, il occupe des postes de sonorisateur, éclairagiste, rigger (travail en hauteur) et conducteur de machines (nacelles et élévateurs). Il a l'occasion de travailler en événementiel, musique, théâtre et cirque. La multiplicité de ces compétences l'a permis de s'intégrer plus facilement dans les projets auxquels il a participé. Ce qui a permis de belles rencontres, et un travail artistique stimulant. En tant que technicien, il cherche essentiellement des solutions répondant à des demandes artistiques parfois complexes. Entrer dans l'univers d'un(e) créateur(trice), comprendre ses enjeux, proposer puis faire évoluer un environnement technique, telles sont devenues ses missions professionnelles.



LE CIRQUE DU BOUT DU MONDE

École de cirque de loisirs agréée par la Fédération Française des Écoles du Cirque et comprenant quelque 800 adhérent·es, le Cirque du Bout du Monde est également une pépinière d'artistes. Il produit et diffuse des spectacles depuis 1999.

Le développement de la pépinière est une prolongation de la volonté de promotion des arts du cirque. Principalement orienté vers des créations jeune public et les arts de la rue, le répertoire de la pépinière comprend actuellement huit spectacles en diffusion (Nestor, Poicophonie, Le Voleur de Mots, Der Lauf,...).

Dans l'objectif d'atteindre les publics les plus éloignés de l'offre culturelle, nos créations sont conçues pour s'adapter à des salles ou des lieux non équipés pour le spectacle. Elles permettent aux artistes d'aller - entre autres - à la rencontre des populations rurales, des petites villes et des quartiers dépourvus d'infrastructures culturelles.

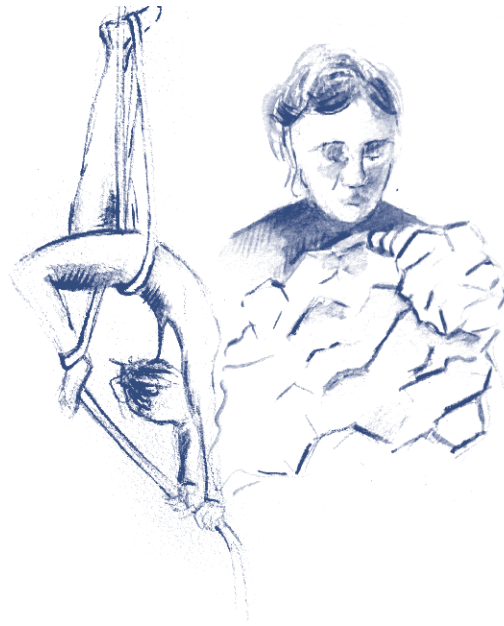
La pépinière d'artistes génère une diversité, une richesse humaine, une polyvalence de postures et de propositions. Les artistes sont pleinement acteurs des projets, portés par l'association. Cela la différencie d'une compagnie au sens classique du terme et l'identifie plus à un collectif d'artistes de cirque.

La ligne artistique prend appui sur la diversité des acteurs et des propositions. Les spectacles sont inspirés des formes modernes des arts du cirque. Les prouesses sont ainsi au service d'un scénario, d'une histoire, d'un propos.

PROJETS PEDAGOGIQUES

L'Entraide et l'empathie sont au centre de l'action. Face aux difficultés et malgré les doutes et/ou désaccords des protagonistes, les solutions pour garantir la course des étoiles et ordonner le firmament réside dans la collaboration et la bienveillance. Entraide et empathie à la tombée du jour... Dans un univers très visuel, sans parole et très musical, l'idée est que les participants aux ateliers puissent avoir des outils pour appréhender le spectacle à travers la stimulation de leur imaginaire, de la pratique artistique et la rencontre avec les artistes. Les valeurs d'entraide et d'empathie seront à l'honneur avec la pratique de techniques artistiques nécessitant la collaboration d'autrui dans le respect et la confiance, à savoir :

- la marionnette dite bunraku dont la manipulation est chorale
- les acro-portés
- les aériens



ACTION CULTURELLE

Ce document est une liste de propositions d'accompagnement des publics autour de la création du spectacle. Ces propositions peuvent bénéficier à différents publics. Nous pouvons les adapter aux éventuelles demandes particulières de nos partenaires. Il sera mis à disposition un document à l'attention des enseignants et/ou encadrants, avec une présentation du projet, du spectacle, des ressources pédagogiques.

LA CARTE DU CIEL

Cet atelier s'adresse aux publics qui vont assister à une représentation du spectacle.

Intervenants: Aurélie Ianutolo ou Eglantine ou Emilie

Durée: 1h

Public: I classe à partir du CP

Contenu: Préparation au spectacle

- présentation de l'équipe, du contexte
- analyse de l'affiche
- mise en hypothèse de ce que l'on va voir

LA TÊTE DANS LES ÉTOILES

Cet atelier s'adresse aux publics qui vont assister à une représentation du spectacle.

Intervenants: Aurélie Ianutolo ou Eglantine ou Emilie

Durée: 2h

Public: I classe à partir du CP

Contenu: Préparation au spectacle

- présentation de l'équipe, du contexte
- analyse de l'affiche
- mise en hypothèse de ce que l'on va voir
- pratique artistique
- échauffement
- marionnettes de papier : fabrication et manipulation ou
- Acro-porté : les fondamentaux et les figures

EN APESANTEUR

Cet atelier s'adresse aux publics qui vont ou qui ont assisté à une représentation du spectacle. Il peut également avoir lieu durant une période de résidence.

Intervenants: Eglantine ou/et Emilie

Durée: 2h

Public: I classe à partir du CP

Contenu: pratique artistique

- échauffement
 - cerceau et cordes
- Cet atelier nécessite l'espace et le matériel approprié.

AU BORD DU MONDE

Cet atelier s'adresse aux publics qui vont ou qui ont assisté à une représentation du spectacle. Il peut également avoir lieu durant une période de résidence.

Intervenants: Aurélie Ianutolo ou Eglantine ou Emilie

Durée: 20min à 1h

Contenu: échanges avec les

- artistes
- présentation de l'équipe
- présentation du parcours de création
- question réponse
- exploration de l'espace scénique avec les artistes et les encadrants

CALENDRIER PREVISIONNEL

RECHERCHES EN AMONT

D'aujourd'hui jusqu'au début des résidences :

Entraînements Mensuels à Lille et Lyon

(5 à 10 jours par mois)

Emilie et Eglantine en Aériens et en Acro danse

Mars 2020 BORDEAUX, La grange

Pour l'équipe pilote de création : Aurélie, Emilie, Eglantine

-5 jours de découverte sur la manipulation de marionnette au sol et en pratique aérienne

-Objectif : Expérimenter la pratique de la marionnette et de l'aérien.

-Pourquoi : S'approprier la manipulation d'une marionnette de papier a plusieurs et voir comment celle ci peut évoluer sur les agrès.

Été 2020 CHAMPCLAUSON, Les Lendemains

Pour l'équipe pilote de création : Aurélie, Emilie, Eglantine

-5 jours de recherche

-Objectif : Travailler l'expressivité, le rapport au papier et la manipulation marionnettique. Créer des séquences, introduire la lumière.

-Pourquoi : Identifier les opportunités de jeu et déterminer le positionnement des interprètes. Acquérir plus de liberté dans la manipulation de marionnette au sol et sur l'agrès.

A partir des vidéos de la résidence, un teaser sur notre travail de création sera réalisé par Tâam sur une musique de Simon.

Hiver/ printemps 2021

Pour l'équipe pilote de création : Aurélie, Emilie, Eglantine

-5 jours de recherche

-Objectif : Travailler la technique circassienne. Cordes, cerceau, accrodanse.

-Pourquoi : Créer un vocabulaire circassien au service du spectacle, trouver le langage corporel des interprètes.

RESIDENCES DE CREATION

Automne 2021

Sur le lieu de création scénographique

Pour l'équipe pilote de création : Aurélie, Emilie, Eglantine + Tâam (2jours)

Semaine de résidence (5j): écriture, mise en scène,

- Objectifs : Ecriture, Mise en scène

Décembre 2021

Pour l'équipe pilote de création : Aurélie, Emilie, Eglantine

- Semaine de résidence (5j): écriture, mise en scène,

-Objectifs : Ecriture, Mise en scène

+2 jours de regard extérieurs

Janvier 2022

Pour l'équipe de création : Aurélie, Emilie, Eglantine

-5 jours de mise en scène :

écriture et mise en scène

-Objectifs : Ecriture, Mise en scène

Février 2022

Pour l'équipe de création : Aurélie, Emilie, Eglantine + Tam et Simon

-7 jours de mise en scène : mise en scène + tests lumière et musicaux + support de communication

-Objectif : Validation des orientations artistiques de mise en scène, de lumière et de musique.

Répétition et création lumière et musicale.

SORTIE DE RESIDENCE

Avril 2022: Sur le lieu de création scénographique

Pour l'équipe de création : Aurélie, Emilie, Eglantine, Simon, Tâam

- 5 jours de résidence : Répétition pour l'équipe au plateau / Création musicale et finalisation

lumière pour l'équipe technique+ enregistrement

-Objectif : Validation et finalisation de toutes les parties créatives du projet, au plateau et à la technique.

Juin 2022

Pour l'équipe de tournée : Aurélie, Emilie, Eglantine, Tâam

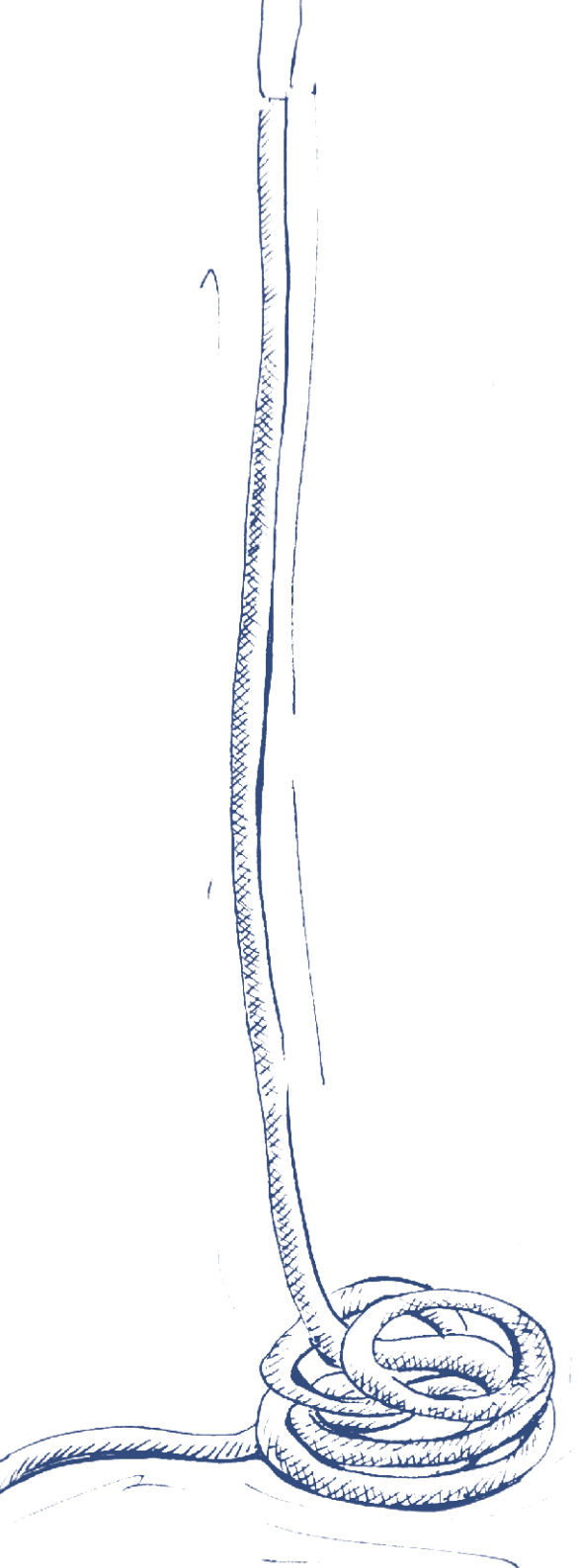
- 5 jours de résidence : répétition

Octobre / novembre 2022: Lille

Pour l'équipe de tournée : Aurélie, Emilie, Eglantine, Tâam

-Répétition et finalisation

SORTIE PUBLIQUE DE CREATION



FICHE TECHNIQUE RÉSIDENTE

- Noir salle
- plateau de 7m par 6m (minimum 6 par 4)
- Hauteur d'accroche 5m5
- Accroche pour une corde et un cerceau
- Système son pour diffuser de la musique ou prise secteur
- Repas végétarien et hébergement pour 3 personnes.



PARTENAIRES

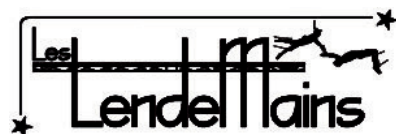
Partenaires institutionnels sollicités

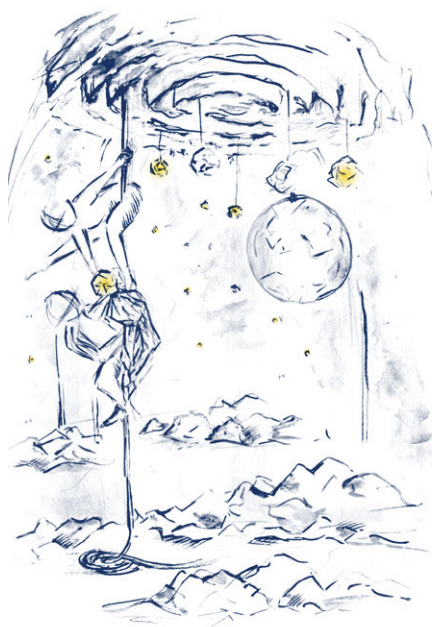


Partenaires culturels confirmés



Partenaires culturels en cours de sollicitation





CONTACT

2 bis, rue Courmont
BP 225 – 59018 Lille Cedex
03 20 88 48 31

Clémence Grimal
comm-diff@lecirqueduboutdumonde.fr
06 50 28 90 57